

Aggiornamento N4_0_2P24_100_40340_40340.exe

Elenco correzioni

Attenzione !!!

A causa della copia del file S3Digtul.dll è necessario eseguire un Updateregistry su tutte le macchine ed eventuali sessioni terminal server.

SOMMARIO

INSTALLAZIONE	2
Download	2
Installazione.....	2
ARGO.....	7
UNICO - CONFERMA DATI.....	8
UNICO – ADEMPIMENTO UNICO	8
PARCELLAZIONE – CONTABILITA'	10

INSTALLAZIONE

Download:

- 1) Assicurarsi di avere una versione di Winzip uguale o superiore alla 8.1
Eventualmente è possibile scaricare questo applicativo dal sito www.digitalofficen.it
- 2) Eseguire il download dell'aggiornamento **N4_0_2P24_100_40340_40340.exe**.

Installazione

Verifica della versione

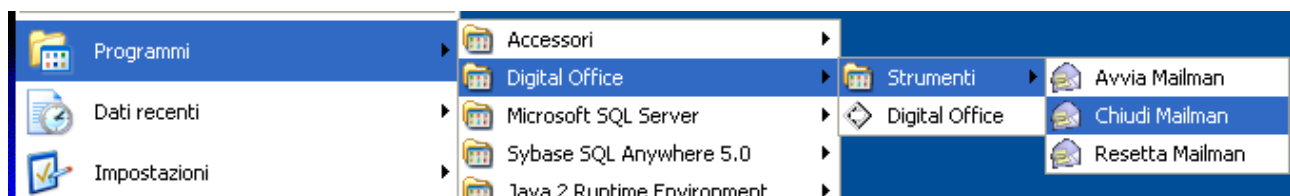
L'aggiornamento **N4_0_2P24_100_40340_40340.exe** può essere eseguito soltanto su installazioni nelle quali è stato effettuato l'aggiornamento **N4_0_2P24_40340_40340.exe**.

Una verifica può essere fatta da *Risorse del Computer*, doppio click su */:*, poi sulla cartella *Arianna*. Scorrendo le altre sottocartelle (*Alfe*, *Anagrafica*, *Archivio* ecc..), accedere alla cartella *Installazione*, quindi *ServicePacks*, all'interno della quale dovrebbe esserci la cartella *N4_0_2P24_40340_40340*, in questo caso siete aggiornati, e potrete procedere con l'aggiornamento. In caso contrario, contattate telefonicamente l'assistenza tecnica.

Esecuzione del setup di aggiornamento

Spegnere tutti i computer dello studio, compresi quelli collegati in terminal server e nel caso di server usati anche come client uscire dalla procedura e se possibile riavviare il server.

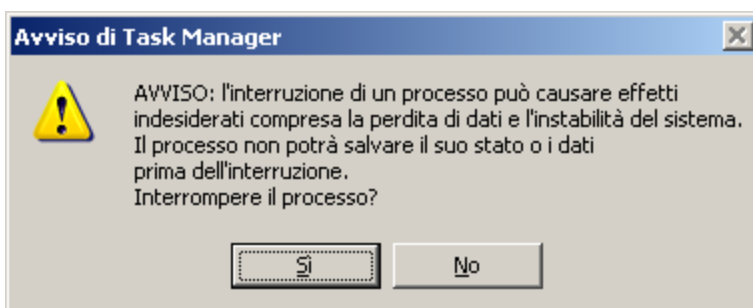
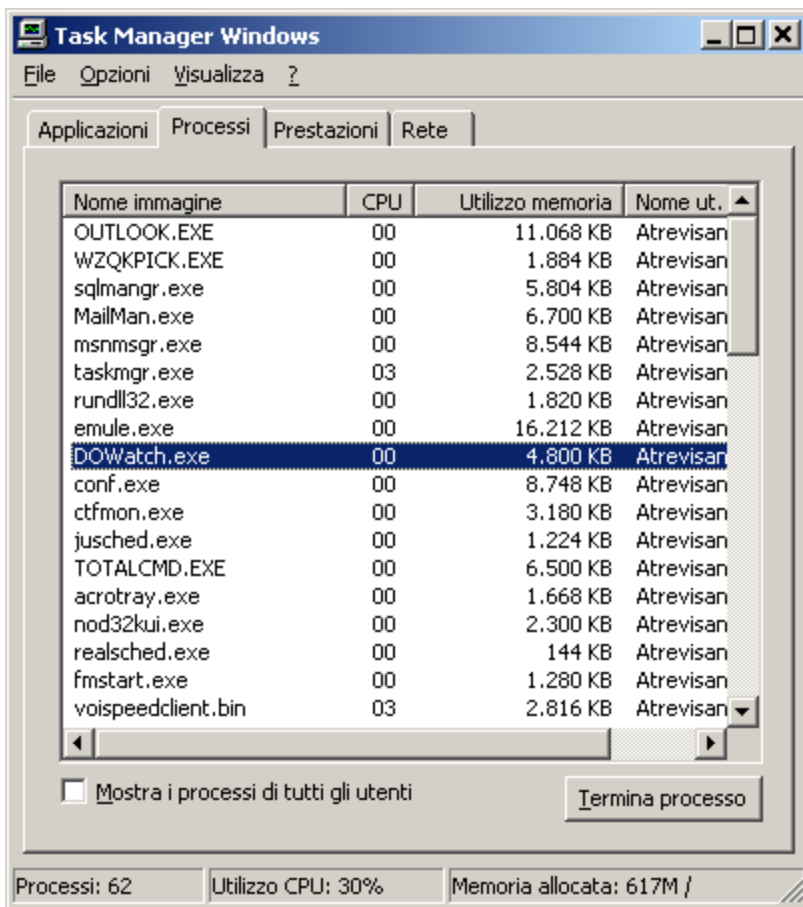
Avviare un computer e prima di ogni altra operazione andare da Start – Programmi – Digital Office – Strumenti e **clickare** su **Chiudi Mailman**.



Verificare attraverso TaskManager che tra i processi non ci sia DoWatch.exe, nel caso, terminarlo.

Da Start – Esegui, digitare **taskmgr** e clickare su Ok.

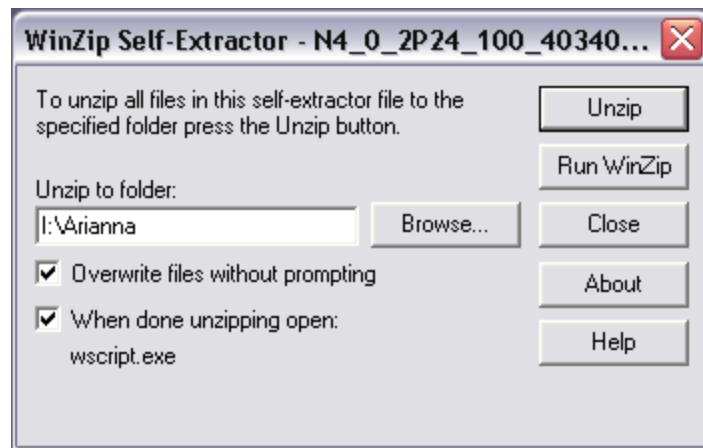
Nella maschera del Task Manager, selezionare la linguetta Processi, verificare se la presenza del programma DoWatch.exe, selezionarlo e clickare su **Termina Processo** e successivamente su **Si**.



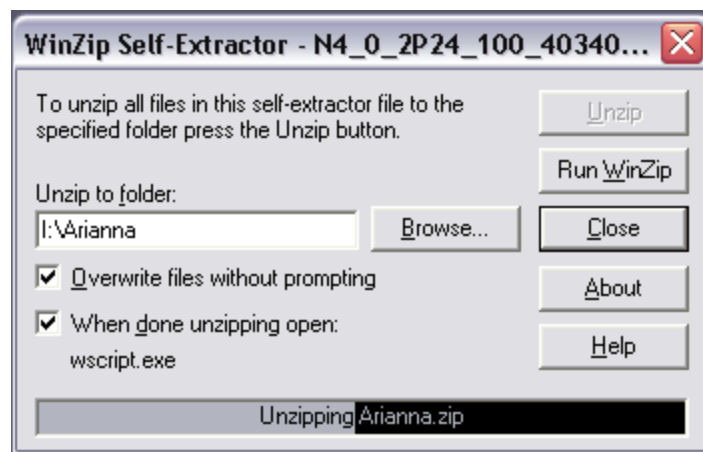
Eseguire il file N4_0_2P24_100_40340_40340.exe.

Verrà avviata la procedura di installazione. Seguite le istruzioni di seguito riportate.

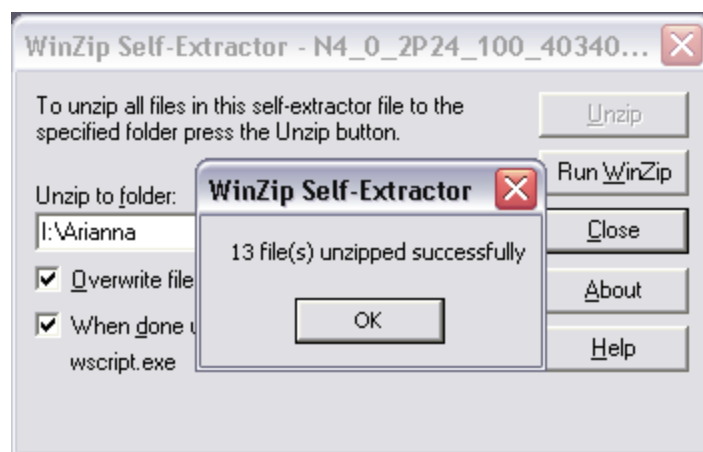
In seguito al doppio clic sul file del Setup si presenterà la maschera che segue, cliccare su **Unzip**.



Il programma procederà alla decompressione dei file necessari all'esecuzione dell'aggiornamento.



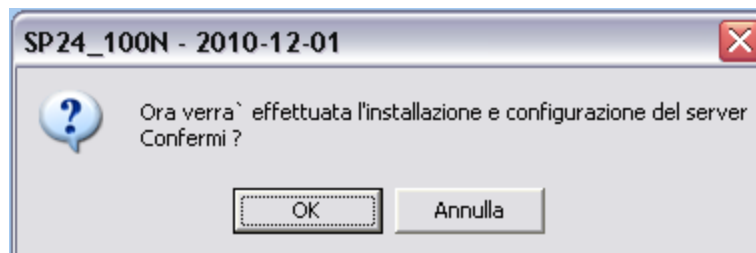
Terminata anche questa procedura, verrà visualizzata la maschera che segue. Cliccare su **OK**.



Successivamente viene presentata una maschera di avviso, cliccare su **OK**.

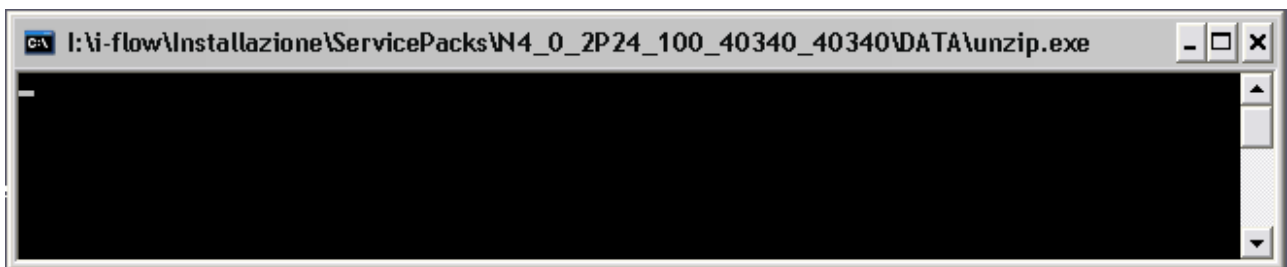


Per avviare la procedura di aggiornamento, cliccare su **OK**.



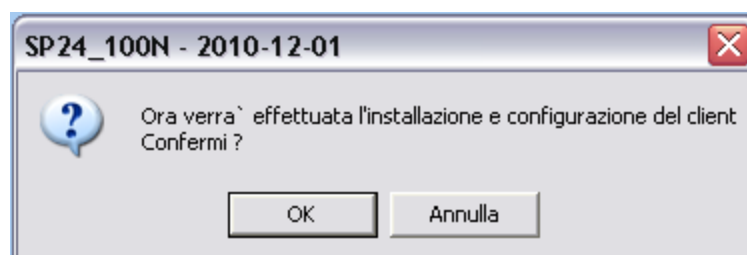
Compare la seguente maschera

Copia dei file nelle varie cartelle di I:\

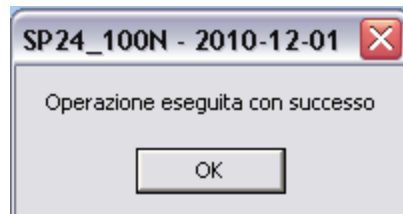
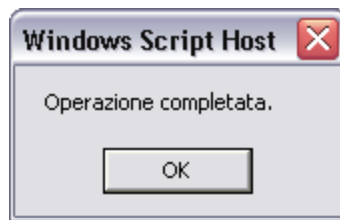


Conclusa la copia dei file sulla cartella del server, si proceda con l'aggiornamento del client sul quale si sta lavorando. Cliccare su **OK** al messaggio che segue.

La procedura di aggiornamento delle singole postazioni avviene in maniera automatica, alla prima attivazione del programma Digital Office.



In breve tempo la procedura di aggiornamento darà l'esito della installazione client.



L'aggiornamento è concluso.

OPERAZIONI DA RIPETERE SU OGNI CLIENT

Su tutti i computer sarà necessario eseguire il lato client del setup affinché tutti i componenti vengano correttamente registrati.

Eeguire il file **Setup.vsf** da I:\Arianna\Installazione\ServicePacks\N4_0_2P24_40330_40340.

In alternativa è possibile lanciare un **Updateregistry.vbs**.

ARGO

GestProt.exe v: 10.0.0.35

In installazioni i-flow, nella pratica possono essere presenti file con path assoluto in I:\Arianna\... oppure in I:\i-flow\...

- ✓ In Argo la configurazione dell'import dei file da pratica, se fatta prima del passaggio ad i-flow, porta nei pattern la dicitura *I:\Arianna\...* per cui ai file presenti in *I:\i-flow* non è assegnato il giusto tipo.

Modificata la modalità di ricerca dei file in modo che mettendo nei pattern di ricerca sia *I:\Arianna* che *I:\i-flow* assegna correttamente il tipo all'allegato del fascicolo.

NB: non è **assolutamente** necessario modificare la configurazione del cliente.

UNICO - CONFERMA DATI

S3DIgUtl. dll versione 10.0.0.149


Ricompilazione della dll dovuta ad una incompatibilità della sua interfaccia.

- ✓ La manifestazione dell'errore è in conferma dati, dove si evidenzia un errore qualora si andasse a cliccare su "Aggiungi Donaz. Prec." su *Entrate – Donazioni Prec.*

A causa di questa dll, al termine dell'installazione del fix è necessario eseguire un Updateregistry su tutte le macchine, anche se non utilizzate per la produzione dell'Unico.

UNICO – ADEMPIMENTO UNICO

S5AdpUVw.ocx versione 10.0.0.37

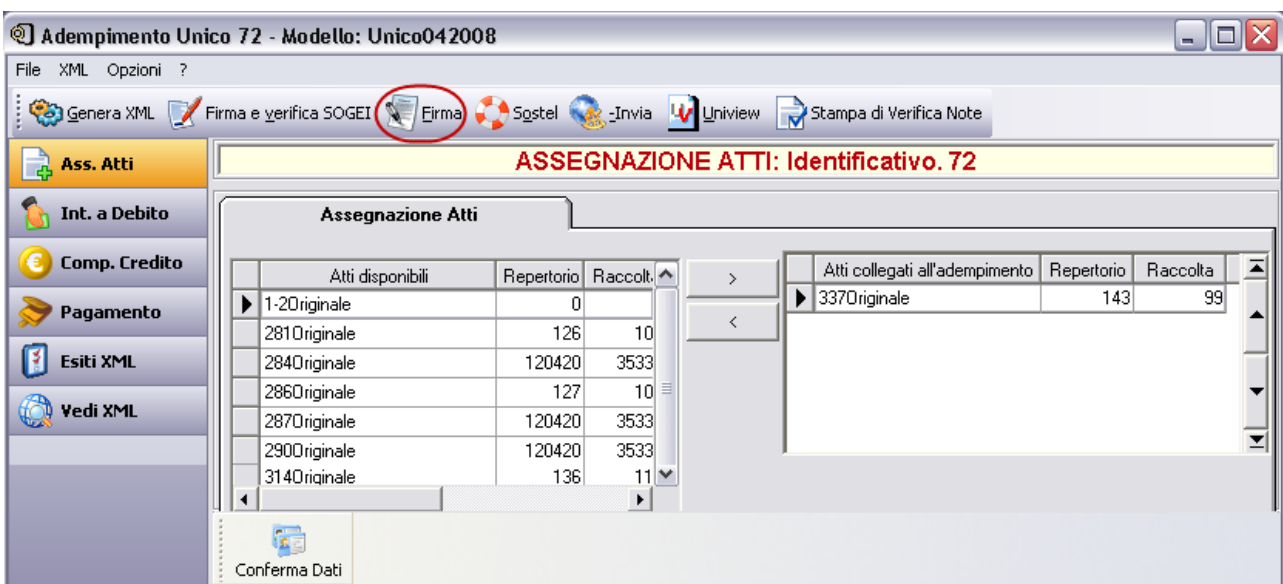
- ✓ Introduzione della funzionalità di firma integrata con il nuovo software e-Sign .

Si dà per assodato che il software di firma sia già presente nel pc e sia correttamente installato.

L'aggiornamento tenta di creare le cartelle "Da Firmare" e "Firmati" nel percorso ..\Unico042008\Xml. Se le cartelle esistono già, nulla verrà sovrascritto.

Al termine della procedura di aggiornamento, per abilitare la firma con e-Sign è necessario andare in

i:\iflow\Installazione\NewAndOld\40340_P24_100_NIF.New\Unico042008\cfgUnico.ini, copiare le ultime 4 righe (quelle senza commento) e incollarle sotto la sezione [path] nel file i:\i-flow\Unico042008\cfgUnico.ini.



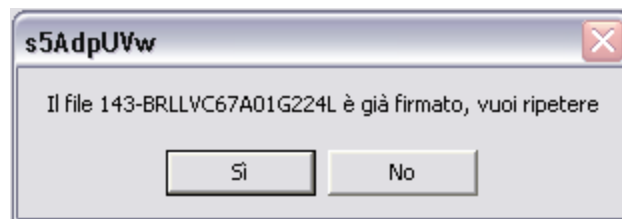
Eseguendo l'azione "Firma" si attiva il programma e-Sign.

Il sistema predispone una copia del file .xml e la appoggia temporaneamente in i:\i-flow\Unico042008\xml\Da Firmare, a firma completata il file sarà spostato nella sottocartella Firmati.

N.B.: per gli studi dove è stata configurata la suddivisione degli xml in sottocartelle con il codice fiscale del notaio (cfgunico.ini sezione [StudioAssociato]), non essendoci la possibilità di individuarle e quindi di creare le sottocartelle, se l'utenza vorrà distribuire gli xml firmati nelle relative sottocartelle divise per notaio, dovrà spostare i file .p7m manualmente.

Se durante il procedimento di firma ci fossero degli errori o il programma e-Sign venisse terminato in maniera anomala, il sistema manterrà la copia del file xml anche nella sottocartella Da Firmare.

Nel caso in cui si tentasse di firmare un file già in .p7m, il sistema avvertirà della possibile sovrascrittura del file originale.



PARCELLAZIONE – CONTABILITA'

Dbprc.dll 10.0.0.34 + pagamento.txt

- ✓ Corretto un errore a causa del quale l'invio con mail di più documenti, anche appartenenti allo stesso soggetto anagrafico, falliva. L'errore è causato dal controllo oltre che del codice del soggetto intestatario, anche della revisione.
Ciò comporta che per uno stesso soggetto (es. Andrea Trevisan codice 100) anche selezionando due o più documenti non si ottiene una sola mail, perché tra il primo ed il secondo documento la revisione del soggetto intestatario è diversa.
- ✓ Corretto un errore nella logica di gestione degli importi negativi e del loro salvataggio nella tabella del db. L'errore generava l'impossibilità di archiviazione di una fattura / parcella con importi negativi.

N.B.: oltre alla sostituzione della dll, si consiglia anche di sovrascrivere le voci pagamento & pagamento g/c utilizzando le voci allegate in I:\i-flow\lcaro\Voci_pagamento\pagamento.zip.

La procedura è:

1. *Start – Esegui – PrcTools.exe*
 2. *File – Modelli voce*
 3. Selezionare l'archivio contabile in uso.
Questa parte salta se esiste un unico archivio contabile.
Qualora ci fosse più di un archivio contabile in uso, le operazioni descritte andranno ripetute su ciascun archivio.
 4. Alla maschera di filtro fare OK, senza impostare alcunché.
 5. *Modello Voce – Import delle voci ...*
 6. Scegliere *pagamento.txt* in *I:\i-flow\lcaro\Voci pagamento*
 7. Dalla lista di voci selezionare *pagamento*
 8. Premere *Sovrascrivi*
 9. Dalla lista di voci selezionare *pagamento g/c*
 10. Premere *Sovrascrivi*
 11. Uscire da *Prctools.exe*.
- ✓ Salvataggio di documenti non completamente modificabili, ad esempio parcelle pagate.
Salvando la parcella, perché ad esempio si è riaperta per modificare l'oggetto, venivano rivalutate le voci di prima nota, questo poteva cambiare la movimentazione dei mastri.
Eliminata la rivalutazione delle voci di prima nota durante il salvataggio.